



2º SIMPOSIO INTERNACIONAL DE INVESTIGACIÓN EN CIENCIAS
ECONÓMICAS, ADMINISTRATIVAS Y CONTABLES – SOCIEDAD Y DESARROLLO



Agosto 4, 5 y 6 de 2011 – Bogotá Colombia

**CRECIMIENTO DE LAS PYMES. UNA MIRADA A SU EVOLUCIÓN Y DESARROLLO CASO
SOCORRO**

Autora: Henly Mylene Flórez Villamizar

RESUMEN

La economía mundial ha presentado en los últimos años un incremento del comercio, hecho facilitado por la reducción de aranceles, de fletes portuarios y de las telecomunicaciones. Paralelo a esta situación, los países Latinoamericanos empezaron a mostrar déficit en su comercio exterior durante la década de integración y apertura económica, esto se explicó por políticas económicas inadecuadas en la época del inicio de los años 2000, como la revaluación de la moneda y las elevadas tasas de interés. Adicionalmente, las economías centrales mantuvieron elevados subsidios a los empresarios, cuotas de acceso a los productos de importación (sanitarios, ambientales y de derechos humanos) que si bien es cierto se inspiraron en motivaciones justas, se emplearon o actualmente se emplean con criterios proteccionistas.

Todo esto generó que la mayoría del comercio mundial se realizará entre las 500 más grandes empresas corporaciones transnacionales y que ellas lideraran las decisiones de comercio e inversión, en las que los gobiernos nacionales de los países Latinoamericanos fueron actores más pasivos que activos.

A partir de la crisis de los 70' se producen una serie de cambios en las condiciones de los mercados que, por primera vez, muestran las ventajas que una pequeña organización podría tener sobre las grandes organizaciones. Estos cambios relacionados con la globalización de la economía y la especificidad de la demanda, plantean la necesidad de una mayor flexibilidad en las líneas de producción para atender a clientes

progresivamente más demandantes. Bajo esta premisa, el tamaño de la empresa dejó de ser una ventaja competitiva, ya que "...las PyMEs presentan mayor rapidez para diversificar su producción con menores costos asociados a ello; a la vez que les resulta menos problemático adecuar la mano de obra a las nuevas necesidades", convirtiéndose en una de las principales fuentes de desarrollo no sólo de Colombia, sino en los países Latinoamericanos, las cuales generan la mayor parte del empleo y la producción de bienes y servicios.

Se hace por tanto importante realizar un análisis que aborde temas relacionados con el aporte o el impacto económico y social que las Pymes generan en nuestro país, las fuentes de financiación, los niveles de exportación, su legislación y el modelo económico empresarial en el que se desarrollan.

PALABRAS CLAVE

Pymes, mipyme, fomipyme

INTRODUCCIÓN

Hasta mediados de la década del 70' las PyMEs tienen un papel claramente secundario en la economía mundial. Esta circunstancia, probablemente fruto de una fuerte tendencia a la concentración industrial y producciones masivas en largas series, eliminó cualquier posibilidad de prestar mayor atención a este escenario. Se instaló entonces la tendencia a pensar que las teorías del management, que tan buen resultado habían dado en las grandes organizaciones, podían replicarse en las PyMEs y como consecuencia la efectividad aumentaría. Es decir las PyMEs serían una réplica en miniatura de las grandes organizaciones.

En esta década de los (70'), irrumpen fuertemente en los mercados Occidentales los primeros resultados de la aplicación de las ideas de Deming y Juran en las empresas Japonesas. Con estos enfoques el cliente tomaba una preponderancia básica y a partir de

la aplicación de metodologías sistemáticas y altos grados de participación del personal y enfoque de procesos, se lograba atender más específicamente los requerimientos del mismo y mantener o aún mejorar la calidad bajando los costos.

Bajo este escenario ya no era posible producir la oferta de productos con características “principalmente convenientes”, con la excusa de obtener bajos costos merced a altos niveles de productividad resultantes de grandes series de fabricación. Aparece entonces, el paradigma de la flexibilidad como un prerequisite para lograr posicionamiento y competitividad en el mercado, y de esta manera se revaloriza la posición de las PyMEs (ante la conclusión que la flexibilidad es uno de sus atributos), y por lo tanto la atención que se les presta en el escenario mundial, se concentra en este nuevo tipo de organizaciones, como se muestra en la información siguiente.

Número de empresas/establecimientos y empleo en 12 países de Latinoamérica

País	Número			Empleo		
	Micro	Pyme	Grande	Micro	Pyme	Grande
Argentina	1.911.170	276.704	3.067	4.487.838	2.628.916	1355.572
Brasil	3.806.769	292.828	24.746	7.891.950	6.729.570	15.967.435
Chile/1	521.820	61.337	4.195	1.043.640	672.509	1.012.253
Colombia/2	967.315	24.118	821	1.094.755	731.996	432.091
Costa Rica	58.620	14.898	1.348	160.136	263.611	351.604
Guatemala/3	1.021.000	n.d.	n.d.	1.671.000	n.d.	n.d.
Honduras/3	252.274	5.148	n.d.	527.585	115.811	n.d.
México/2	2.634.356	102.800	6.669	5.627.282	3.400.355	2.891.398
Nicaragua/3	359.000	7.000		578.000	122.000	n.d.
Panamá	194.000	10.212	1.029	252.855	112.380	168.570
Rep. Dom.	344.845	10.330	1.500	832.434	317.052	375.000
Venezuela	2.898.280	n.d.	n.d.	3.973.502	n.d.	n.d.
Total	2711.719	135.49	2.529	2380.763	15.094.200	22.553.923

Fuente: Confecámaras, 2008.

En el cuadro anterior, la información agregada de los 12 países, muestra que las microempresas representan el 90% de los establecimientos, mientras las Pyme el 8%. En materia de empleo, la microempresa ocupa aproximadamente el 40% de los ocupados, mientras la Pyme cerca del 30%. Se puede decir entonces que la Mipyme domina no sólo el número de empresas sino la ocupación de mano de obra de los países Latinoamericanos.

Las Pymes en Colombia

Según ACOPI y el Ministerio de Comercio, Industria y Turismo¹, las pymes representan cerca del 34% del valor agregado, generan el 37% de la producción, el 77.1% del comercio, el 68.7% de los servicios, el 73% del empleo urbano, el 50% del empleo industrial, el 30% de la inversión neta, el 43.5% del consumo industrial, el 32% de las exportaciones no tradicionales, el 46 % de las importaciones; cifras que reflejan la profunda importancia de las pymes en la economía nacional.

Un estudio de Fundes², muestra que el número de pymes registradas en las Cámaras de Comercio del país al 2003 ascendía a 47.750 y que el 22% de ellas pertenecen al sector industrial (manufacturas), el 37% están en el ramo de los servicios, el 34% en el comercio y el 7% en el sector agrario.

Realizándose una exploración de los aspectos más importantes por los cuales se les puede identificar en participación y comportamiento, se presentan los siguientes con algunos datos claves que permiten determinar la importancia que tienen en la economía de nuestro país.

¹Artículo en Internet en: www.mincomercio.gov.co, www.acopi.org.co

²Pequeñas y medianas empresas (pymes) se consolidan en Colombia. Artículo de Internet en: www.eltiempo.com/economia. Octubre 27 de 2003.

Exportaciones

Fedesarrollo³ como resultado de un estudio realizado, presenta entre los obstáculos más importantes para las pymes al incursionar en los mercados internacionales los siguientes: en primer lugar, los trámites para la exportación y el transporte interno y, en segundo lugar, el deficiente acceso a los recursos. Encontrándose además que sólo el 13% de las pymes exporta. Entre las razones que existen para los bajos niveles de exportación de las pymes, se encuentra que aún tienen una visión cortoplacista, son reacias a comunicar sus procesos, carecen de infraestructura técnica para cumplir con las exigencias internacionales, son estáticas en su estructura administrativa o, simplemente, les da temor cualquier asesoría.

En el 2001 las exportaciones de las PYME crecieron 10.2% en dólares. Esta variable mantuvo una tendencia creciente durante todo el año y en último bimestre cerró con una tasa de 5.6%. Los sectores con mayor crecimiento de las exportaciones fueron los de repuestos para automotores, hierro y acero, equipo profesional y científico, muebles, imprentas y calzado.

Gastos en innovación y desarrollo

No es posible determinar con exactitud la inversión de las pymes en investigación y desarrollo. Vale la pena comentar que el presupuesto del estado para atender iniciativas en esta materia es prácticamente inexistente. No obstante Colciencias y el SENA vienen aplicando algunos recursos a estos programas.

Asociatividad

³A las pymes la plata les sale cara. Artículo de Internet en: www.portafolio.com.co. Octubre 30 de 2003.

En Colombia las asociaciones de pymes no han sido muy fructíferas. Según la revista Dinero⁴, las pymes tienden a una cultura empresarial centrada en la propia organización, con gran desconfianza hacia el mundo exterior. Pocas tienen una estrategia definida sobre la realización de alianzas estratégicas. Las alianzas y asociaciones son importantes para lograr integrarse a los mercados internacionales y obtener grandes escalas de producción.

Ventas⁵

Las ventas de la PYME en el mercado interno crecieron 1.3%. Fue así como, la pequeña recuperación del mercado interno propició que las ventas pasarán de crecer 0% en el bimestre septiembre - octubre, a 2.4% en el último bimestre, tasa superior a la de la gran empresa que fue de 2.1%.

Las ventas de la PYME DEL COMERCIO AL POR MENOR CRECIERON 3.7%. Este crecimiento se explicó principalmente por el crecimiento del comercio de alimentos, productos diversos, textiles, muebles y confecciones. De las 12 actividades analizadas para el comercio, 11 mostraron un crecimiento positivo. La evolución del comercio PYME depende en gran medida de lo que pase con el sector de alimentos, pues éste equivale a 37% del total de las ventas, sector que creció 8% real.

Las ventas de la PYME de servicios crecieron 1.2%. Entre los sectores que registraron el mayor crecimiento están los de actividades financieras diferentes de las intermediación, (casas de cambio, bolsas de valores, comisionistas, entre otros), seguido de las actividades inmobiliarias, comunicaciones y otros servicios. De las actividades con mayor participación dentro del total de servicios PYME (comunicaciones, sector financiero, hoteles y restaurantes) sólo las de intermediación financiera registraron una reducción real de -4%

⁴El crecimiento está en las pyme. En: Revista Dinero. Colombia. No 150 (Febrero 8 del 2002).

⁵ DANE. Encuesta nacional de micro establecimientos de comercio, servicios e industria.2008.

en sus ventas. Sobresale en especial el crecimiento del sector de comunicaciones, cuyas ventas crecieron 10% real el año pasado. Este crecimiento puede explicarse en el aumento de la oferta de servicios de comunicación por Internet, cable y las estaciones de llamadas que han tomado fuerza en las diferentes ciudades.

Principales Sectores⁶

En cuanto al desarrollo sectorial de la PYME, se observa la gran concentración de la industria en aquellos segmentos basados en el aprovechamiento de los recursos naturales, tanto de origen agropecuario como minero. Este grupo de sectores representa el 71% de la producción industrial. Si excluimos la refinación de petróleo y la industria petroquímica, la manufactura basada en el aprovechamiento de los recursos naturales representa aproximadamente el 60% del total industrial.

Los principales sectores son: Alimentos, Cuero y Calzado, Muebles y Madera, Textil y Confecciones, Artes Gráficas, Plástico y Químico, Metalúrgico y Metalmecánico, Autopartes y Minerales no Metálicos.

Número de establecimientos

Según datos de Confecámaras, en el 2001 existían en Colombia 43.242 pequeñas empresas y 8.041 medianas.

Según el DANE, Departamento Administrativo Nacional de Estadísticas, en su encuesta nacional de micro establecimientos de comercio, servicios e industria realizada en el último trimestre de 2008, en el año 2007 en Colombia existían 967.315 micro establecimientos, de los cuales el 58% estaba en el comercio, el 30 por ciento en servicios y el 12.5 por ciento en la industria.

⁶ Ibid.

Durante ese periodo, los micro establecimientos generaron 1.094.755 empleos, lo que sería equivalente a 1.1 empleos por establecimiento. La relación de empleo por establecimiento es del 1.8 por ciento en el sector comercio, 2.8 por ciento en la industria y 2.5 por ciento en los servicios.

La encuesta señala también que existían alrededor de 7.600 establecimientos industriales con más de 10 trabajadores y 120.785 microempresas.

En el comercio, los establecimientos con más de 20 trabajadores totalizaban 3.832, ocupaban a 215.818 personas y realizaban ventas por 40.2 billones de pesos. Los micro negocios con no más de 10 trabajadores eran 558.000, generaban 556.775 empleos y registraban ventas de 8 billones de pesos.

MICRO ESTABLECIMIENTOS Y EMPLEO

SECTOR	ESTABLECIMIENTOS	TRABAJADORES
Comercio	557.759	630.267
Servicios	288.771	381.328
Industria	120.785	156.653
Total	967.315	1.168.248

Fuente: DANE. Primera encuesta nacional de micro establecimientos de comercio, servicios e industria.2008.

Calificación de Calidad

Las Mipymes han avanzado en los últimos cuatro años muy positivamente en sus programas de certificación de calidad, en programas que han estado monitoreados por ACOPI. Aproximadamente 1.200 pequeñas y medianas empresas han logrado en los últimos cuatro años su certificación de calidad⁷.

⁷ ACOPI. Informe Comportamiento de las Pymes. 2008.

Financiamiento

El fondo Nacional de Garantías ha jugado un papel muy importante en el respaldo de los créditos de las Mipymes ante la banca comercial. Se mantiene vigente la necesidad de conformar una verdadera Banca de Desarrollo para las Mipymes colombianas.

Legislación y avances del gobierno a través de las aplicaciones de esta legislación.

Mediante la legislación que se describe a continuación el gobierno colombiano ha buscado fortalecer el sector Pyme creando instituciones que apoyen el desarrollo de las mismas.

La primera legislación se presenta mediante la Ley 590 de 10 de julio de 2000, que tiene por objeto promover el desarrollo integral de las micro, pequeñas y medianas empresas, facilitar el acceso a mercados de bienes y servicios, tanto para la adquisición de materias primas, insumos, bienes de capital, y equipos, como para la realización de sus productos y servicios a nivel nacional e internacional, la formación de capital humano, la asistencia para el desarrollo tecnológico y el acceso a los mercados financieros institucionales, crear las bases de un sistema de incentivos a la capitalización de las micro, pequeñas y medianas empresas, además de las mipymes rurales, y crear un sistema base de incentivos, para la capitalización de las mismas.

El gobierno Colombiano realiza una actualización a esta legislación, mediante la Ley 905 de 2004, en donde se hace referencia a la definición y clasificación de las pymes de la siguiente manera.

ARTICULO 2º. Definiciones. Para todos los efectos, se entiende por micro incluidas las Famiempresas pequeña y mediana empresa, toda unidad de explotación económica, realizada por persona natural o jurídica, en actividades empresariales, agropecuarias, industriales, comerciales o de servicios, rural o urbana, que responda a dos (2) de los siguientes parámetros:

1. Mediana empresa:

- a) Planta de personal entre cincuenta y uno (51) y doscientos (200) trabajadores, o
- b) Activos totales por valor entre cinco mil uno (5.001) a treinta mil (30.000) salarios mínimos mensuales legales vigentes.

2. Pequeña empresa:

- a) Planta de personal entre once (11) y cincuenta (50) trabajadores, o
- b) Activos totales por valor entre quinientos uno (501) y menos de cinco mil (5.000) salarios mínimos mensuales legales vigentes o,

3. Microempresa:

- a) Planta de personal no superior a los diez (10) trabajadores o,
- b) Activos totales excluida la vivienda por valor inferior a quinientos (500) salarios mínimos mensuales legales vigentes

ARTICULO 3º. Créase el Sistema Nacional de Mipymes, conformado por los consejos superior de pequeña y mediana empresa, el consejo superior de microempresa y los consejos regionales.

El Sistema Nacional de Apoyo a las Mipymes estará integrado por el Ministerio de Comercio, Industria y Turismo, Ministerio de Protección Social, Ministerio de Agricultura, Departamento Nacional de Planeación, Sena, Colciencias, Bancoldex, Fondo Nacional de Garantías y Finagro, el cual coordinará las actividades y programas que desarrollen las Mipymes. Este Sistema está coordinado por el Viceministro de Desarrollo Empresarial del Ministerio de Comercio Industria y Turismo.

Con el fin de mejorar el entorno en que se desenvuelven la microempresas y las pymes, el Gobierno de Colombia adicionalmente ha establecido otras políticas e instrumentos como los siguientes:

- En ese mismo año (2004), se crea del Fondo Colombiano de modernización y Desarrollo Tecnológico de las micro, pequeñas y medianas empresas – FOMIPYME.
- En el campo del acceso al financiamiento se ha logrado algún avance. Sin embargo, los esfuerzos realizados son insuficientes debido a que las entidades financieras colocaron una cantidad de 300 mil millones de pesos para el 2005⁸, para que las empresas tuvieran acceso a unos microcréditos disponibles en bancos de segundo piso como Bancoldex y FINAGRO. Según información de la superintendencia financiera indica que a abril de 2006 el saldo de cartera de microcréditos de los establecimientos de crédito ascendió a 1.3 billones de pesos, siendo éste el rubro más dinámico de la cartera (42.5% anual) y registró unos niveles de calidad muy aceptables (5.4%).
- En el crédito a pymes, un hecho destacado lo constituyó la sesión de activos y pasivos del Instituto de Fomento Industrial-IFI- a Bancoldex, conformando un gran banco de redescuento, con el objeto de apoyar a este segmento de empresas principalmente en las categorías de acceso a los mercados, articulación y fortalecimiento productivo e institucional.

Impacto del TLC en las Pymes

Teniendo en cuenta su gran peso en el conjunto de establecimiento y empleos colombianos, hablar del impacto del TLC en las PYMES es realmente hablar de la mayoría de la fuerza laboral colombiana, así su peso en el PIB no corresponda a su tamaño.

⁸Casa Editorial EL TIEMPO S.A. El Gran libro de las PYMES: Información financiera. Bogotá, ISBN 958-706-176-4. Pág19, Edición PORTAFOLIO, 2006.

Diferentes autores coinciden en identificar los principales problemas productivos, crediticios, de mercadeo y similares de las PYMES.

Con relación a los efectos del TLC en las PYMES, pueden agruparse en dos clases: Directos en cada sector específico (pérdida o ganancia de mercado interno o externo) e indirectos, relacionados con cadenas productivas que se rompen (efecto dominó), costos tributarios, disminución de la demanda agregada y la incidencia de capítulos aparentemente neutrales para las PYMES, como propiedad intelectual, sector financiero y compras estatales.

Una de las cartas fundamentales de los actuales competidores mundiales está en las economías de escala, punto en el que las PYMES poco pueden hacer, a menos que se logren sólidos procesos asociativos, como ocurre en Italia, Japón y el sudeste asiático, donde si no participan directamente en la exportación hacen parte de un sólido complejo productivo exportador al cual suministran componentes o servicios. Se trata de “economías externas” en las cuales las economías de escala se dan no en una empresa particular sino frente a todo un sector industrial.

Sin embargo, este tipo de economías surgen como resultado de un acumulado histórico, gracias al Estado, y pueden ser tan importantes que se impongan a las ventajas comparativas de un país. Es la pregunta de David Ricardo: ¿de porqué Inglaterra se especializó en los productos industriales?. Krugman y Obstfeld (2001), analizan la competencia entre los relojes suizos y los tailandeses y concluyen: “Siempre que el primer país [en entrar] tenga una ventaja suficientemente grande, los potencialmente menores costos del segundo país no le permitirán entrar en el mercado” a menos que consideraciones geopolíticas lo hagan posible como ocurrió con Corea del Sur.

Otro aspecto a tener en cuenta es el problema del contrabando, constantemente indicado como uno de los problemas que afrontan las PYMES (Fundes. 2002; Zevallos. 2003), que puede ser analizado como una muestra de su debilidad ante los precios bajos de lo importado, escenario que será el común denominador bajo el TLC. No obstante la agresiva liberación comercial iniciada en la década de los 90, efecto que no se ha disminuido, por

cuanto que está asociado a otros dos problemas externos a las PYMES, la revaluación del peso y el lavado de activos del narcotráfico.

Características generales de las PYMES Colombianas

Dentro de las características se pueden mencionar como las más comunes o por las cuales se identifican la mayoría, las siguientes.

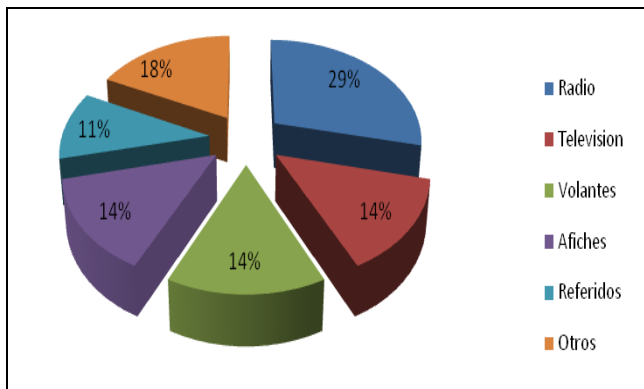
1. Importante heterogeneidad estructural que reduce niveles de competencias tecnológicas.
2. Débil presencia y profundidad de las redes productivas.
3. Perfil de especialización poco complejo, caracterizado por escaso eslabonamientos hacia atrás y el predominio de *commodities*.
4. Limitado desarrollo institucional. Ausencia de políticas sistémicas, que reducen la presencia del paradigma tecnológico, lo que limita el avance de procesos de aprendizaje y la generación de ventajas competitivas dinámicas.

Teniendo en cuenta la anterior descripción, en la ciudad del Socorro, se ha realizado un análisis preliminar de características básicas de las mipymes con relación a aspectos, contable, de mercadeo, utilización y uso de las tecnologías, tipo de contratación, sistemas de seguridad laboral, áreas de desarrollo, entre otras. Este análisis se realizó mediante los resultados obtenidos partiendo de la aplicación de una encuesta, según clasificación estratificada tomando las más representativas en cada uno de los sectores.

Se obtuvieron de 80 mipymes encuestadas del sector servicios, comercio y agrícolas, las siguientes primeras aproximaciones.

Figura 1. Medios usados para realizar publicidad

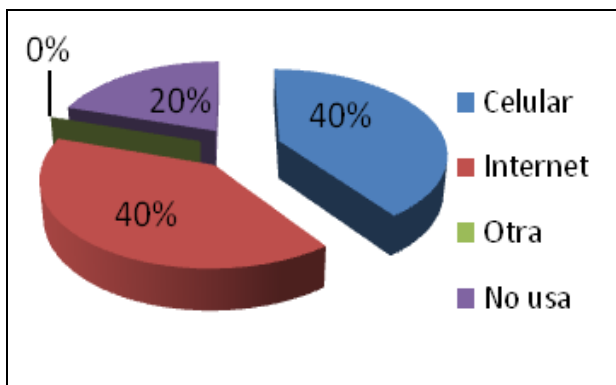




Fuente: Encuesta aplicada Abril de 2010.

El medio que más usan en los tres sectores económicos para su publicidad, es radio local con 29%, seguido de televisión local, volantes y afiches con un 14%, otros con 18%, y clientes referidos un 11%.

Figura 2. Tecnología Utilizada para la comercialización

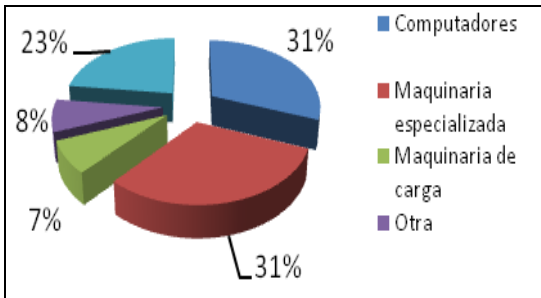


Fuente: Encuesta aplicada Abril de 2010.

Las tecnologías más usadas en los tres sectores como medios de comercialización son el internet y los celulares, hallándose un nivel muy elevado del 20% que no utilizan medios como apoyo para su comercialización, la cual realizan directamente en su punto de venta.

Figura 3. Tipo de Tecnología utilizada en la producción

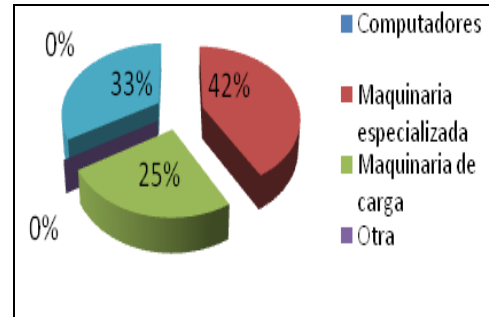
Sector Comercio y Servicios



Fuente: Encuesta aplicada abril de 2010.

El Sector comercio y de servicios usan en igual proporción para el desarrollo de su producción computadoras y maquinaria especializada con un 31%, 23% no usan maquinaria especializada, el 8% usan otro tipo de maquinaria, y el 7% usan máquina de carga.

Sector Agrícola



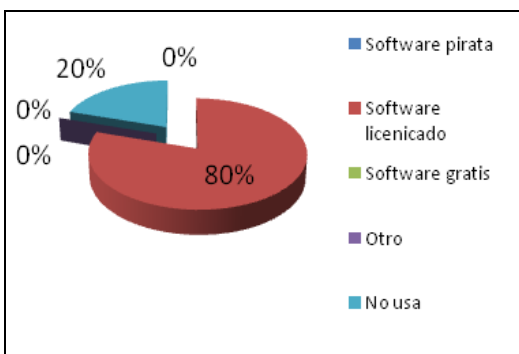
Fuente: Encuesta aplicada abril de 2010.

El sector Agrícola usa en mayor proporción maquinaria especializada para su producción con 42%, seguido de los computadores con un 33%, y 25% usan máquinas de carga.

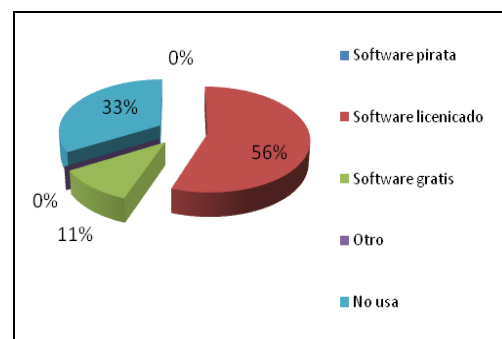
En cuanto al tipo de tecnología utilizada, se puede determinar que en los tres sectores mantienen un uso estándar entre computadores, maquinaria especializada y maquinaria de carga, su diferencia es mínima.

Figura 4. Tecnología utilizada para el Desarrollo Administrativo de la Empresa

Sector de Servicios



Sector Agrícola

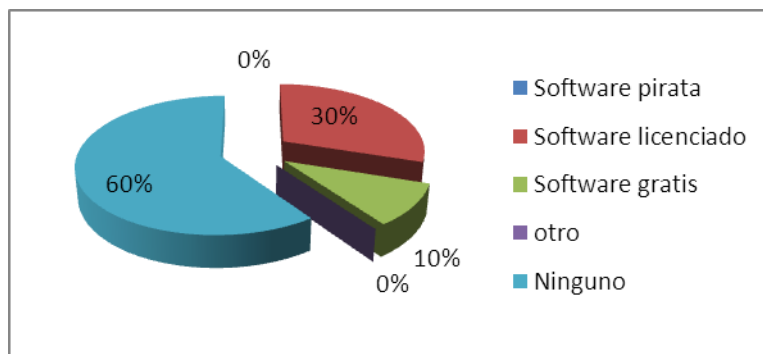


Fuente: Encuesta aplicada abril de 2010.

Fuente: Encuesta aplicada abril de 2010.

En los sectores de servicio y agrícola se usan en mayor proporción los software con licencias, seguido del uso del software pirata, hallándose además que en el sector agrícola se usan software gratis.

Sector Comercial

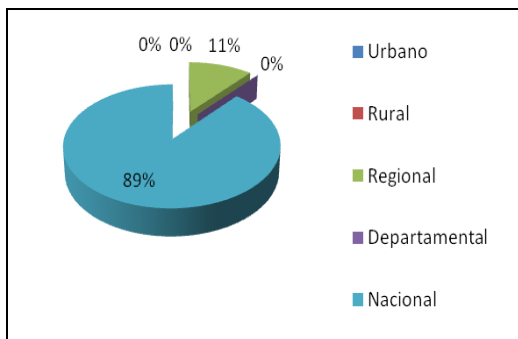


Fuente: Encuesta aplicada abril de 2010.

Encontrándose diferencia en el uso de la tecnología para el desarrollo administrativo en el sector comercial, donde el 60% no usan software, solo un 30% usan software licenciados y un 10% restante usan software de uso gratis.

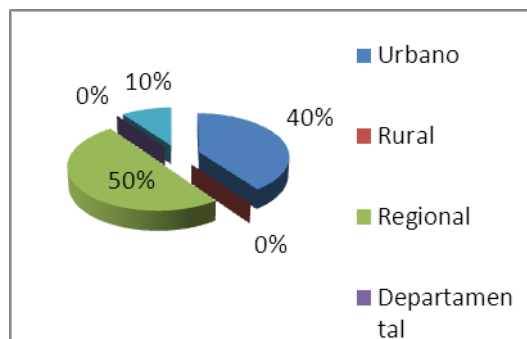
Figura 5. Impacto en la región

Sector Agrícola



Fuente: Encuesta aplicada abril de 2010.

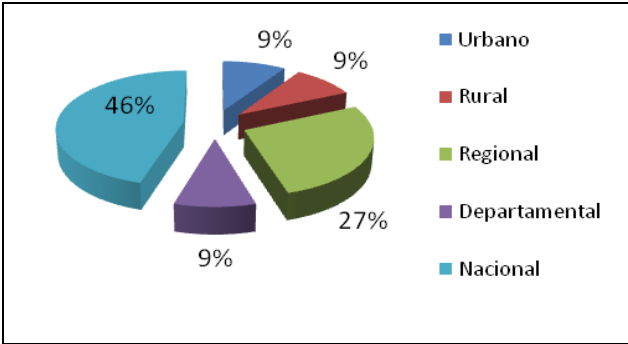
Sector Comercio



Fuente: Encuesta aplicada abril de 2010.

Con relación al impacto de la empresa en la región, los resultados son similares para estos dos sectores, el mayor impacto para el sector agrícola se encuentra en el área urbana, al igual que el sector comercio con 40%, siendo para ambos casos el siguiente impacto a nivel regional, el agrícola con 11%, y el sector Comercio con 50%.

Sector Servicios

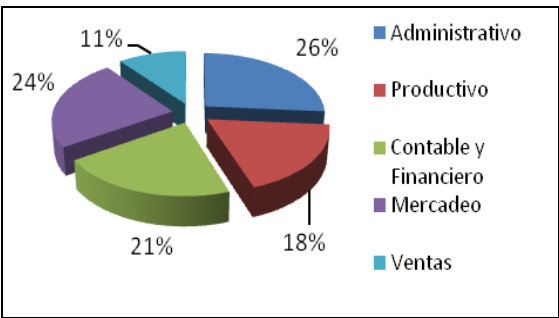


Fuente: Encuesta aplicada abril de 2010.

Presentándose diferencia en el sector servicios, el cual tiene un alto impacto a nivel nacional con un 46%, seguido del impacto regional 27%, con igualdad en el orden rural, local y departamental con un 9%. El alto nivel de impacto en el orden nacional se debe a que están incluidas Mypimes del sector salud como Eps, e Ips.

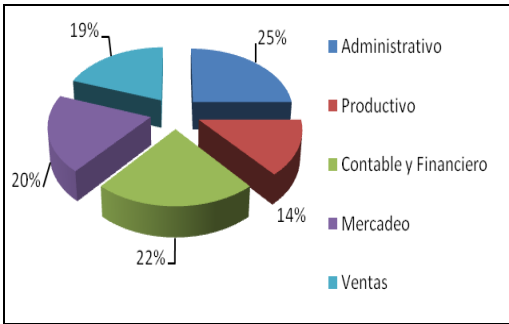
Figura 6. Áreas establecidas en la empresa

Sector Servicios



Fuente: Encuesta aplicada abril de 2010.

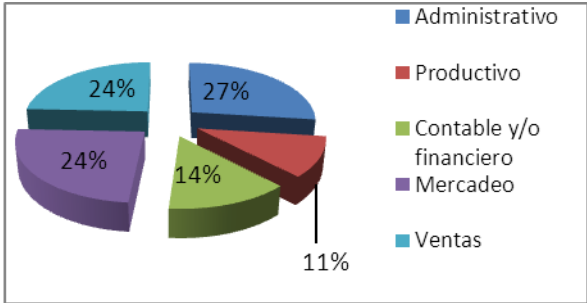
Sector Agrícola



Fuente: Encuesta aplicada abril de 2010.

En los sectores de servicios y agrícola se encuentran entre el 24% y 30% la importancia que tienen para estas empresas las áreas de Mercadeo, Contable y Financiero, y la Administrativa, teniendo menor importancia las áreas de Producción y de Ventas.

Sector Comercio

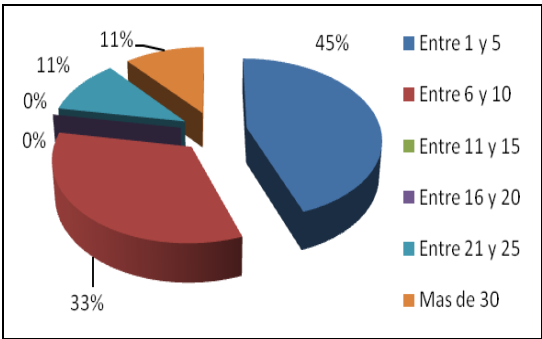


Fuente: Encuesta aplicada abril de 2010.

En el sector comercio las áreas Administrativa, Ventas y Mercadeo tienen prácticamente la misma importancia, presentando un nivel bajo de importancia el área Contable y Financiera. Resultado de la informalidad con la que se manejan la mayoría de los establecimientos de comercio en sus sistemas de declaración, de cumplimiento en el pago de impuestos o legalización ante las autoridades locales competentes.

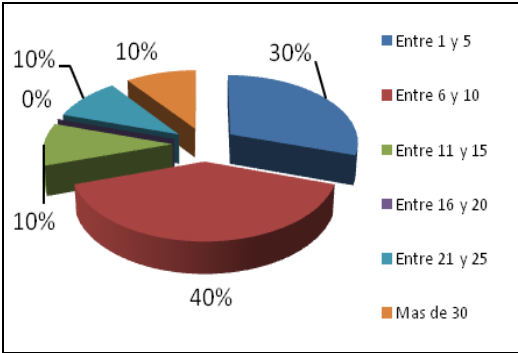
Figura 7. Número de personas que laboran

Sector Agrícola



Fuente: Encuesta aplicada abril de 2010.

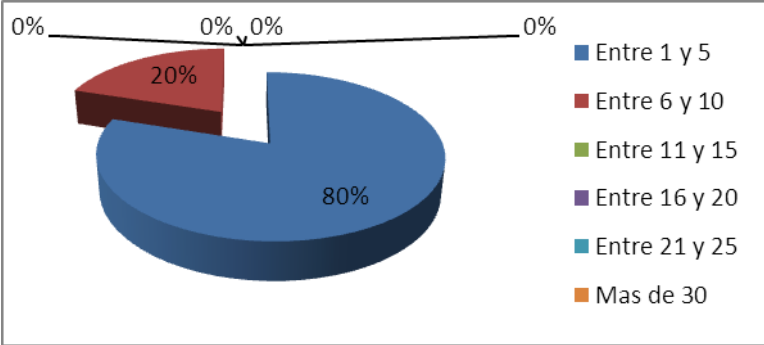
Sector Servicios



Fuente: Encuesta aplicada abril de 2010.

Con respecto a la cantidad de trabajadores empleados en cada mipyme, se encuentran resultados similares en los sectores agrícola y de servicios, la mayor participación se ubica en el rango de 1 a 5 trabajadores, seguido del rango 6 a 10 trabajadores. Presentándose para el sector agrícola un porcentaje representativo de 11% entre los rangos de 21 a 25 y más de 30 respectivamente.

Sector Comercio

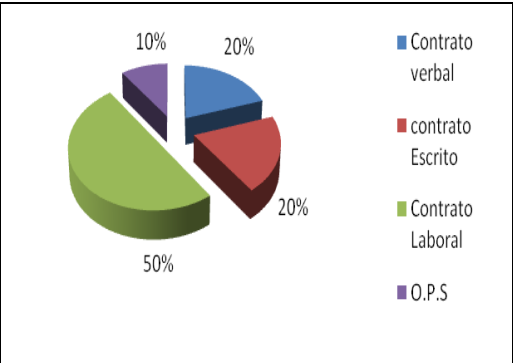


Fuente: Encuesta aplicada abril de 2010.

El caso de empleos generados en el sector Comercio de las mipymes, es muy el mayor porcentaje 80% se encuentran en el rango de 1 a 5 trabajadores con el 20% restante correspondiente a más de 6 trabajadores.

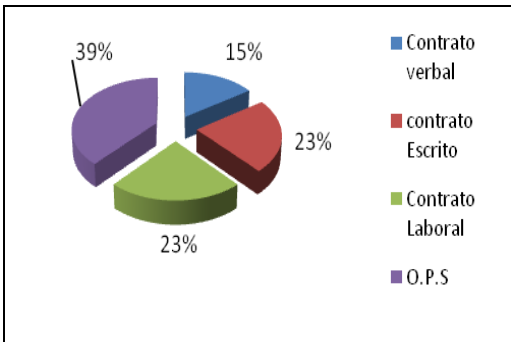
Figura 8. Forma de vinculación laboral

Sector Agrícola



Fuente: Encuesta aplicada abril de 2010.

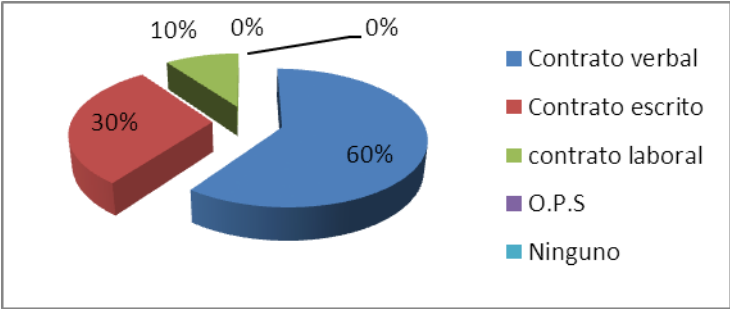
Sector Servicios



Fuente: Encuesta aplicada abril de 2010.

Mientras que las empresas del sector agrícola en un 50% usan contrato laboral de ley, en el sector servicios solamente el 23% lo aplican. Encontrándose un comportamiento similar en estos dos sectores con relación al tipo de contrato usado con un promedio similar entre el escrito y el verbal. La diferencia radica en la contratación por O.P.S, siendo aplicado en mayor proporción en el sector servicio según se evidencia en la figura 8.

Sector Comercio

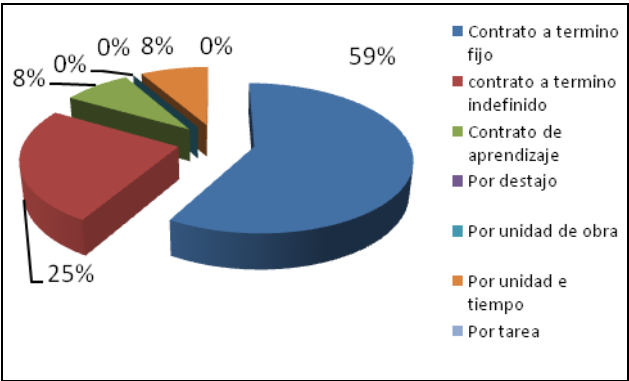


Fuente: Encuesta aplicada abril de 2010.

Situación contraria a la anterior, se presenta en el sector de comercio, donde la contratación se hace en un 60% de manera verbal, y un 30% usa el contrato escrito. Este comportamiento sigue obedeciendo al grado de informalidad del sector.

Figura 9. Tipo de contratación

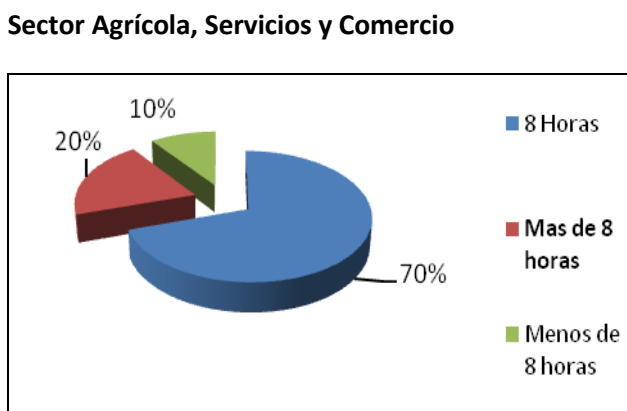
Sector Agrícola, Servicios y Comercio



Fuente: Encuesta aplicada abril de 2010.

Existe un comportamiento similar en el tipo de contratación en los tres sectores económicos, donde el contrato a término fijo es el más usual con promedio de 60%, seguido del contrato a término indefinido con 25%, en su orden continúan el contrato por aprendizaje y por unidad de tiempo con el 8%.

Figura 9. Horas laboradas por día



Fuente: Encuesta aplicada abril de 2010.

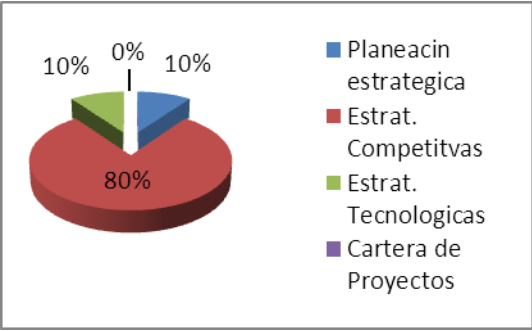
En los tres sectores económicos, agrícola, de servicios y de comercio, en promedio el 70% manifiestan tener una jornada laboral de 8 horas, el 20% más de 8 horas y solamente un 10% laboran menos de 8 horas al día.

Figura 10. Áreas consideradas más importantes

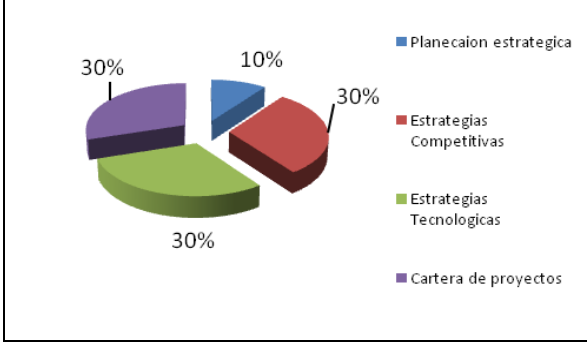
Sector Comercio

Sector de Servicios





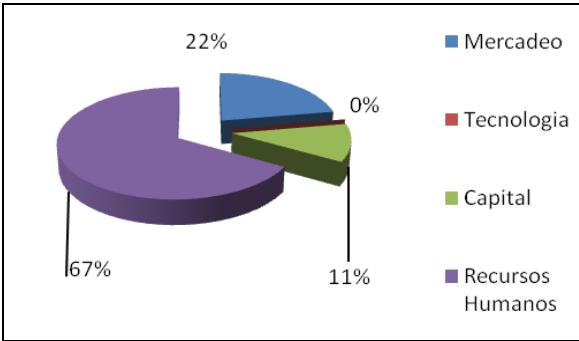
Fuente: Encuesta aplicada abril de 2010.



Fuente: Encuesta aplicada abril de 2010.

En el sector comercio y servicios consideran más relevante el área de estrategias competitivas como soporte al desarrollo y posicionamiento en el mercado con un nivel de 80%, en su orden de importancia se encuentra, estrategias tecnológicas, cartera de proyectos, y planeación estratégica respectivamente.

Sector Agrícola



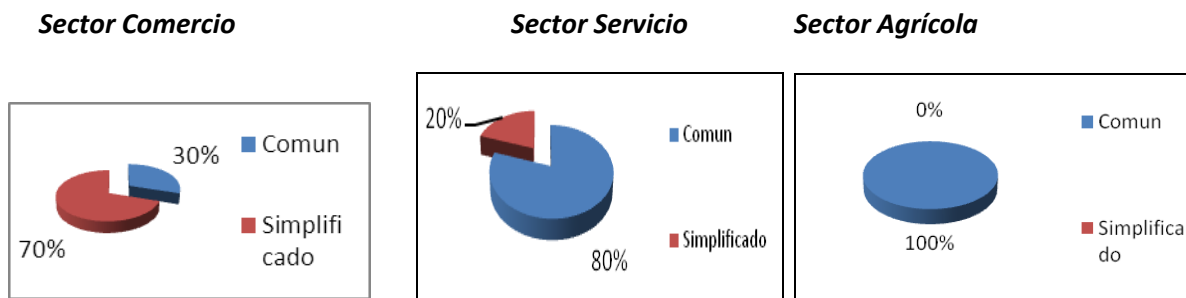
Fuente: Encuesta aplicada abril de 2010.

Encontrándose gran diferencia en el sector agrícola en donde el área más importante de la empresa, es el que está relacionado con recursos humanos con un 67%, continua en su orden el área de mercadeo con un 22%, y por último el área de capital.

Con relación a otros aspectos que se tuvieron en cuenta en la encuesta para los tres sectores mencionados, se encuentran las preguntas del área contable, cuyos resultados presentan en promedio el siguiente comportamiento.

- Entre el 90% y el 100% llevan contabilidad y facturan.
- En el sector agrícola y de servicios, el 80% factura IVA, y el 20% no factura IVA, mientras que en el sector comercio el 60% factura IVA, y el 40% no facturan.
- En el sector agrícola y de servicios, el 100% llevan libros contables, y en el sector comercio el 70% los llevan, mientras que el 30% no lo hacen.
- Existe un proceso de declaración de renta de un 80% en el sector servicios, mientras que en el sector agrícola alcanza un 100%. En el sector comercio solamente el 70% declaran la renta frente a un 30% que no lo hacen.
- En cuanto al régimen al que pertenecen se presentan diferencias de acuerdo a la figura 11, como se muestra a continuación.

Figura 11. Régimen al que pertenecen



Fuente: Encuesta aplicada abril de 2010.

El sector al que pertenece en un 100% al régimen común es el agrícola, siguiendo en su orden el sector servicios con un 80%, y un 20% pertenecen al régimen común. El sector que presenta un contraste diferente, es el sector de comercio en donde un 70% pertenecen al régimen simplificado y solamente un 30% se encuentran en el régimen común.

CONCLUSIONES

Las microempresas de la región del Sur de Santander, no usan medios de publicidad que muestren sus productos a nivel regional, nacional e internacional, solo usan los medios básicos como volantes, radio y televisión local, sin contemplar el uso de una página web. Las comunicaciones se realizan solamente por medio de internet relacionado como correos electrónicos y la comercialización prefieren realizarla en su propio punto de venta sin oportunidad de otras posibilidades como canales de comercialización. Al igual que en su área administrativa para la organización de sus actividades no se usan en gran porcentaje el software licenciado, sin tenerse conciencia de la importancia de este requisito en su área administrativa y organizacional, al igual que para la mayoría de las empresas el uso de las nuevas tecnologías no es importante para su desarrollo y generación de calidad en la prestación de sus productos y servicios. Este comportamiento refleja su resultado en el radio de acción que abarca la mayoría de las empresas solo a nivel local siendo un impacto mínimo.

La mayoría de las empresas tienen entre 1 y 5 trabajadores, siendo éstas empresas familiares con contratos de trabajo de forma verbal y jornadas laborales de más de 8 horas diarias, solamente las empresas que poseen entre 6 y 10 trabajadores poseen contratos formales de trabajo y horarios ajustados a las normas laborales. Es decir que el poco crecimiento de la empresa genera de igual forma poco bienestar para los trabajadores.

Existe aún informalidad en estas empresas familiares que existen en promedio desde hace más de 10 años, en cuanto a registros contables, facturación y declaración de impuestos. No están dispuestos a llevar todos los registros exigidos por la ley porque manifiestan que sus pocas ganancias se quedarían en la gran escala de impuestos establecidos por el gobierno. Este hecho ha generado que los que se encuentran registrados pertenezcan en su mayoría al régimen simplificado.

Desde el anterior panorama se hace necesario crear programas mediante un proceso de articulación universidad empresa, que le permita a los pequeños empresarios de esta región ser más competitivos en cuanto a calidad de producto, innovaciones en los mismos,

búsqueda de recursos de capital con el fin de tener acceso a las tecnologías, presentación de una nueva imagen de la empresa a nivel nacional e internacional; brindarles oportunidades con el apoyo de otras entidades gubernamentales y no gubernamentales de intercambio comercial y conocimiento de otros escenarios, que sirvan de patrón y crecimiento de acuerdo a las exigencias de la economía globalizada de estos tiempos. Hecho que generaría mayor crecimiento para estas empresas, traducido en un mayor desarrollo de la región y en el bienestar de la comunidad del entorno en el que operan.

BIBLIOGRAFÍA

CRUZ GATNER, Carlos A, MATIZ BULLA, Francisco J. Antecedentes del Sistema Nacional de Creación de Empresas. Bogotá: Sena, Mayo de 2004.

OFICINA INTERNACIONAL DEL TRABAJO. Desarrollo de Pequeñas Empresas. Políticas y Programas. Limusa. (2000). Ginebra.

LONGENECKER, Moore, Petty,. Administración de Pequeñas Empresas. Enfoque Emprendedor. (2008). 13ª edición. Cengage Learning.

RODRIGUEZ, Valencia Joaquín. Administración de Pequeñas y Medianas Empresas. (2007). 5ª edición. Thompson. México.

SAAVEDRA, Pinto Alfredo. La Pymes de Servicios Públicos. Desarrollo Alternativo para Negocios de Alta Responsabilidad. (2001). 1ª edición. Limusa. México.

PRESIDENCIA DE LA REPUBLICA, Ley 905. Promoción del desarrollo de la Micro, Pequeña y Mediana Empresa Colombiana 11 Julio de 2004.

INFOGRAFÍA

MisiónPyme.com. (2009). Se levanta la Economía.

<http://www.misionpyme.com/cms/content/view/3764/42/>

BusinessCol.com. (2010). Negociemos en Colombia. Sección Pymes.

<http://www.businesscol.com/empresarial/pymes/>

Oscar Salcedo Castillo. (2010). Desafíos semejantes en escenarios diferentes. Pymes Exportadoras de Colombia.

http://www.usergioarboleda.edu.co/pymes/pymes_exportadoras.htm

<http://www.businesscol.com/empresarial/pymes/>

<http://www.usergioarboleda.edu.co/pymes/>

<http://www.asobancaria.com/index.jsp>

www.fundes.org.co

<http://www.misionpyme.com>
